

COMPLEJO JUDICIAL DE MAR DEL PLATA

MEMORIA DESCRIPTIVA 2DA VUELTA

1ra Etapa

La Primera Etapa del Complejo Judicial Mar del Plata es el paso inicial de un procedimiento abierto e indeterminado, que incluye los usos requeridos por el programa en la etapa, y comienza a definir el parque público propuesto.

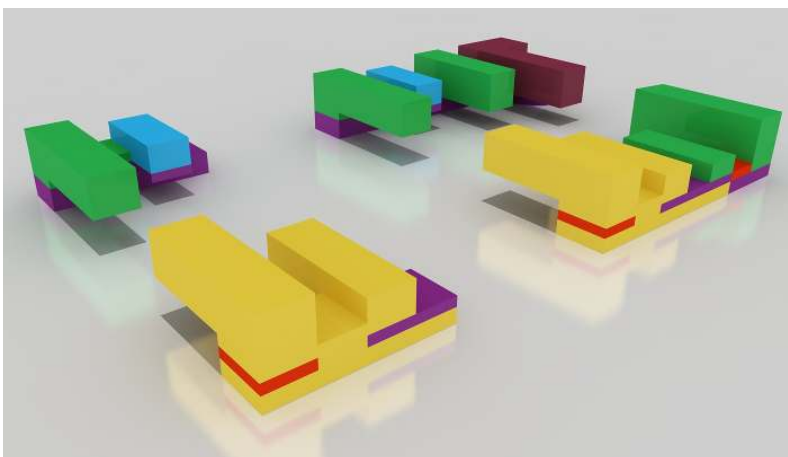


Todos los elementos se dispusieron de manera tal, que la imagen definiera, desde la primera intervención, el frente urbano sobre Juan B. Justo, y permitieran el crecimiento hacia el interior del terreno, consolidando el parque.

Las **correcciones y ajustes** a las primeras ideas de la propuesta muestran, a las claras, la efectividad del procedimiento.

Los "edificios guía" sobre los que se desplazan las placas, toman la dimensión necesaria para recibir los primeros edificios a construir.

Las tiras altas se han acortado o alargado, y han aumentado o disminuido su altura. Entre las tiras, los espacios se han llenado o vaciado de acuerdo a los ajustes necesarios.



Este proceso de cambios puede seguir funcionando al crecer las futuras etapas. Y hacia adentro durante los ajustes propios del proyecto definitivo.

Las plantas libres interiores, permiten también los cambios en el tiempo, aún después de terminada la construcción.

La arquitectura resultante, ya no

es un objeto terminado, sino un proceso. Los arquitectos ya no definimos formas cerradas. Inventamos las reglas y procedimientos para la acción. Trabajamos con el tiempo.



En relación a las críticas y recomendaciones del Jurado sobre la entrega de la primera vuelta, hemos corregido lo siguiente:

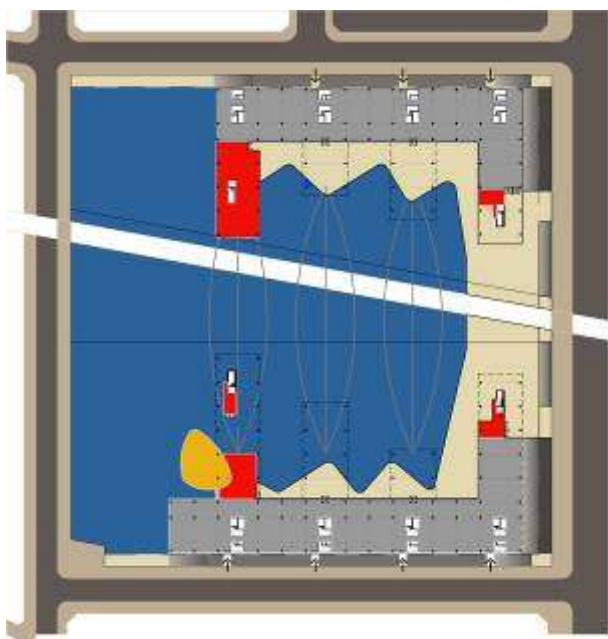
Respecto de la **evacuación y medios de salida**, hemos incorporado en todas las placas un nuevo núcleo de ascensores y escaleras, y agregado más puertas de salida en la PB.

Se han redimensionado los espacios frente a los ascensores e incluido áreas de espera.

En las cocheras, se han diferenciado playas y sectores de **estacionamiento** para las distintas funciones.

Los detenidos, tienen un acceso controlado de celulares y autos de la policía. Desde el sótano, acceden a las plantas altas por los nuevos núcleos en cada una de las tiras. En el caso de la relación con las salas de juicios orales, hemos propuesto accesos directos desde la alcaidía a cada una de las salas.

Las terrazas entre tiras se han hecho accesibles desde las circulaciones de público adyacentes. Un grupo de pequeños árboles propone un borde de sombra, con mesas y sillas que permitan sentarse frente al parque. En el interior, en los halles frente a estas terrazas se ubicarán máquinas expendedoras.



El auditorio, en la segunda etapa, se reubica bajo una de las placas, **disminuyendo la superficie semicubierta**. Cambia además de forma para cumplir con los requerimientos de acústica y visibilidad necesarios.

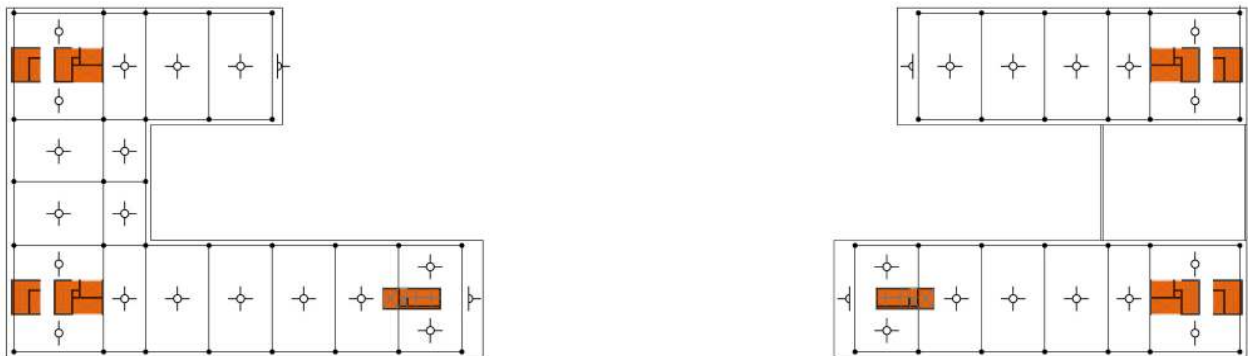
También, a efectos de reducir los semicubiertos, se ampliaron los halles de acceso en PB, de modo de tomar los núcleos verticales secundarios. Se dispuso, además, un Juzgado del fuero de Familia en PB.

Tanto las Dependencias de la Corte, como la Sala de Juicios y Cámara Penal y el Juzgado de Responsabilidad Penal Juvenil, han sido rediseñados para ajustarse a los requerimientos del programa.

Materialidad

La estructura acompaña los criterios de indeterminación y crecimiento.

Es un sistema de losas sin vigas, aligeradas en el centro de los paños, y divididas de acuerdo a los volúmenes más altos por juntas de trabajo que tienen en cuenta las dilataciones y las etapas constructivas.



El conjunto terminado se divide en ocho partes, en coincidencia con los principales cuerpos en elevación separados por juntas que permiten una adecuada dilatación y contemplan las etapas constructivas.

Para absorber las cargas horizontales, principalmente la acción del viento, resulta necesario aportar, en dos direcciones ortogonales, las franjas en coincidencia con las columnas.

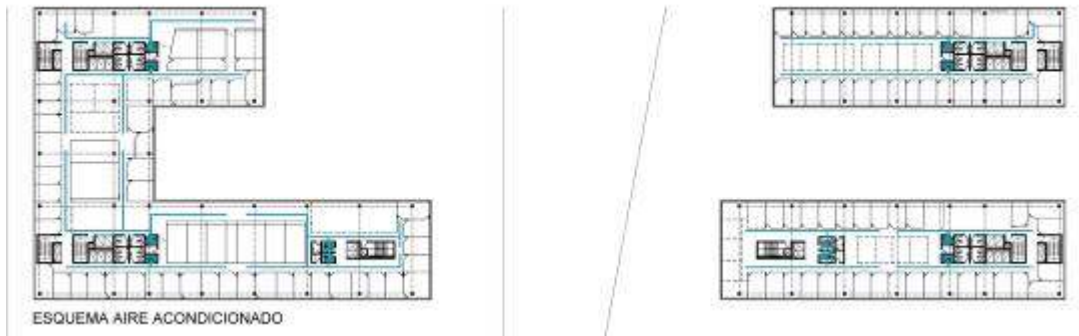
La consecuencia es un modelo estructural, para cargas gravitatorias y acciones horizontales, armado por múltiples pórticos según dos direcciones principales.

Las franjas de losas entre columnas hacen de travesaños, y proporcionan el elemento necesario para la resistencia a torsión en planta y la distribución de cargas hacia los soportes verticales.

La fundación, que dependerá de la resistencia del suelo, se resolverá una vez estudiado el perfil estratigráfico del mismo compatibilizando, técnica y económicamente, la capacidad soporte y la profundidad del manto apto para fundar.

La envolvente sobre las calles Pehuajó y Funes, son muros dobles, hacia el exterior de hormigón visto con tajos horizontales, y hacia el interior con tabiques de placa de roca de yeso con la correspondiente barrera de vapor y aislaciones térmica e hidrófuga. Las superficies vidriadas son frentes integrales de perfiles de aluminio anodizado pesado de alta prestación con ruptura de puente térmico. Las fachadas que reciben sol, están protegidas por parasoles de aluminio.

Las **instalaciones de acondicionamiento térmico** se plantean por sectores, con equipos compactos de Volumen Refrigerante Variable (VRV) ubicados sobre los núcleos sanitarios y de plenos de cada placa, que funcionan de manera independiente y se distribuyen por los plenos horizontales entre cielorrasos y losas.



El sistema permite proveer confort uniforme y controles diferenciados en las distintas áreas de manera de lograr un uso eficiente de la energía con consumos muy inferiores a los sistemas tradicionales de Agua fría y centrales por conductos.

Ofrece además la posibilidad de utilizar solamente las unidades interiores que se necesitan y no genera consumos excedentes innecesarios.