

Título del trabajo: La Universidad como Agente de Transformación Urbana.
La Multipolaridad. El Proyecto de la Universidad Nacional de Mar del Plata (UNMDP)
de inserción en su contexto.

Autores: Arq. Eduardo Oxarango, Mat. CAPBA 19866
Arq. María Emilia Rearden, Mat. CAPBA 26893

Colaboradores: Arq. Susana Rodríguez Arbizu
Dra. Lic. Laura Zulaica
Arq. Alejandro Álvarez
Arq. Paula Giangreco
Arq. Nicolás Grasa Suarez

Distrito IX

Introducción

“La relación entre Ciudad y Universidad es una de las más profundas y sentidas entre las instituciones y el entorno urbano. Ninguna otra institución debe tener tantas razones para ser urbana, ni tanta necesidad de rodearse de ciudad como la Universidad. Hay universidades que prestigian las ciudades que las acogen, y hay ciudades que son el marco imprescindible para su Universidad. Probablemente la simbiosis que se produce sea una de las más naturales interdependencias de la sociedad.”¹

Entre las funciones de las universidades, aquellas que tienen que ver con la vinculación con el entorno urbano, han adquirido creciente importancia especialmente en el contexto latinoamericano. Esta función de la universidad, generalmente plasmada en los estatutos, articula cada vez más con las otras funciones desarrolladas: investigación, docencia y gestión.

En sus orígenes las universidades estaban principalmente centradas en sí mismas, ofreciendo su aporte a un sector social específico. El desarrollo de las sociedades motivó profundas transformaciones que se reflejan primero en la evolución de una sociedad preindustrial y agraria a una sociedad predominantemente urbana e industrializada y últimamente de la transición que resulta del proceso de globalización.

En el presente las universidades públicas nacionales afrontan una marcada expansión numérica que se relaciona con los cambios sociales, la creación de nuevas carreras adaptadas a nuevas exigencias de una economía más compleja y con una sociedad más dinámica. Los cambios de paradigmas propios de nuestro tiempo (el mayor acceso a la información, a la formación, el incremento de la expectativa de vida, etc.) han producido un cambio de perspectiva y un mayor compromiso, adquiriendo una positiva evolución y dando lugar a resultados notables que van más allá de los límites de la Universidad.

¹ Pasqual Maragall, en “La Universitat de Barcelona”. Termes, J. Publicacions UB, Barcelona, 1991.

En un análisis sobre el papel que la universidad puede desarrollar en el contexto contemporáneo, son necesarias algunas observaciones sobre las ciudades actuales contemplando diversos aspectos de relevancia:

- presentan una potencial apertura social y a la vez tensiones y controversias,
- conforman un núcleo clave en las relaciones económicas, sociales y culturales,
- son el resultado de procesos de interacción entre ciudadanos, instituciones, centros organizados, poderes económicos, servicios, etc.

En una primera fase, las ciudades se caracterizaron por la influencia directa de los procesos productivos: eran en mayor medida expresión del desarrollo de las fuerzas productivas. Las propias exigencias del proceso productivo, los conflictos entre el capital y el trabajo y las nuevas concepciones sociales y políticas motivaron un largo período de "reformismo urbano". Esta fase, prolongada y contradictoria, signada por instancias específicas que han caracterizado diversos períodos, llega a la actualidad. Hoy, afrontamos nuevos paradigmas como consecuencia de la Pandemia por Covid-19, donde deberemos repensar nuestros usos y costumbres, los espacios físicos y urbanos, públicos y privados, donde se pondrá a prueba nuestra capacidad individual y social de resiliencia. Dada esta situación, las tendencias están cargadas de incertidumbres.

Consideramos que la condición "pública" que posee la educación superior en nuestro país puede otorgar potencialidades, brindando sus estructuras a los mecanismos sociales en favor de un soporte que facilite la organización de los ciudadanos, fortaleciendo una identidad fuerte y abierta. Dentro de este contexto, también resultan relevantes la forma de organización del espacio y su uso colectivo, la definición de atractivos capaces de generar condiciones arquitectónicas, sociales y culturales positivas para el desarrollo de la ciudad y de la calidad de vida de sus habitantes.

Nuestro punto de partida es la identificación de la Universidad como una institución capaz de cualificar a la ciudad; más que "alojada" en la ciudad, como parte constituyente de su estructura, que la define y se nutre del funcionamiento de la comunidad urbana.

Atributos como la formación profesional calificada, la promoción de la cultura y la de referente en la evolución de la técnica y de la ciencia, posicionan a la universidad como un actor en el enriquecimiento de lo urbano, consolidando la definición de una identidad fuerte y abierta a todos los ciudadanos.

Esta relación entre universidad y ciudad se plantea en distintos planos:

- El del ordenamiento espacial: la universidad define un polo de atracción muy fuerte, contando con instrumentos y medios de intervención cualificados, con capacidad tanto en sectores de vacancia como en ámbitos que han perdido su uso, pero conforman espacios de enorme potencialidad para el medio. Sustancialmente se presenta como un sujeto de regeneración urbana.
- El de la formación permanente como valioso atributo para la evolución técnica, científica y económica.
- El de referente en la comprensión y ejercicio de los procesos de desarrollo tecnológicos, de innovación científica y nuevas metodologías.
- En la consolidación de la identidad a partir de la territorialización de propuestas, la comprensión del contexto e intercambio con los agentes urbanos.

En términos de vinculación universidad-sociedad, el impacto social de las acciones sobre el entorno en el que tienen lugar, conforma un desafío creciente. Así, la universidad proyectada, en un contexto en constante evolución, es aquella en permanente innovación y formación centrada en el interés de toda la sociedad, caracterizada por una marcada tensión democrática y de justicia social, atenta a valores de preservación ambiental, histórica y de memoria colectiva.

Partiendo de lo anterior, el presente trabajo expone el modelo de consolidación e inserción urbana adoptado por la Universidad Nacional de Mar del Plata (UNMdP) que, enfocado en una estrategia multipolaridad, promueve las interacciones universidad-sociedad, tanto en el ámbito urbano como regional.

Los edificios universitarios: evolución e inserción en el contexto

El desarrollo urbano se encuentra relacionado con diversos agentes territoriales; la Universidad, en la actualidad, es uno de ellos.

La ubicación de las instituciones universitarias ha permitido diversas clasificaciones: entre las más significativas podemos destacar la que se da según su localización territorial o urbana² o en virtud a la relación universidad-ciudad.³ Así encontramos ciudades universitarias (basadas en la autonomía y aislamiento), universidades urbanas concentradas y urbanas policéntricas.

Con el "humanismo" y durante el barroco, la conceptualización de los diversos conocimientos y su evolución promovieron el surgimiento de distintas configuraciones que albergaron estos nuevos saberes. Los edificios definieron los ámbitos específicos para el desarrollo de la ciencia (bibliotecas, laboratorios, salas de usos específicos, etc.) organizándose sobre territorios más amplios.

A pesar de ello será con la Revolución Industrial, y con la evolución económica y social que esta produce, cuando "el saber" se desagrega en la multiplicidad de nuevas ciencias que requieren lugares específicos. Facultades, academias, sociedades científicas, escuelas y colegios universitarios adquieren autonomía y requieren espacios diferenciados.

Surge en esos momentos una cuestión que ha trascendido hasta la actualidad, respecto a la integración o la segregación de esos espacios, tanto entre ellos como en su relación con la ciudad en la que surgen.

Las universidades más antiguas se desarrollaron principalmente en los centros estratégicos de las ciudades en las que tuvieron origen (Bolonia, Oxford, París, Cambridge, Salamanca, Coímbra, etc.). Posteriormente, una visión más utópica (la ciudad del saber) define emplazamientos a modo de ínsula ajenos al medio urbano. Algunas claves de este cambio pueden entenderse en el aislamiento del "saber eclesiástico" medieval, que recrea un ambiente de tranquilidad propicio para la reflexión. Sin embargo, en mayor medida la concepción de universidades desgajadas del contexto urbano radica en las utopías desarrolladas durante el siglo XIX, surgidas en contraposición a la pérdida de calidad de vida en las ciudades industrializadas. Entre ellas, la "ciudad armónica" de Pugin, Ruskin y Morris o los postulados utópicos

² Campos Calvo – Sotelo, "La Universidad en España: historia, urbanismo y arquitectura". Madrid: Centro de Publicaciones. Ministerio de Fomento. 2000

³ Villagrasa I Ibarz, "Ciudad i Universitat Lleida". Lleida: Adjuntament de Lleida i Universitat de Lleida. 2001

como los de Cabet, Owen, Fourier y Godin. Fundamental para esta visión resultó la concreción de la "ciudad jardín" propuesta por Howard, que estructuraba las diversas funciones que alberga la ciudad de una manera diferenciada, articulada por una excelente red radial y concéntrica de comunicaciones.

El modelo de "campus" periférico (campus americano), surge de estas reflexiones. El primer caso de "campus" planeado desde su origen surge a fines del s.XIX a partir de un concurso de ideas para la Universidad de Berkeley, como una célula de autosuficiencia ajena a los vaivenes políticos y socioeconómicos. En cierta medida siguiendo la tradición campesina de "College" inglés. Posteriormente, la difusión de los principios urbanísticos del Movimiento Moderno contribuyó a separar la "ciudad del saber" del congestionado contexto urbano, mediante la política de zonificación.

"En el presente siglo, junto con el auge de las clases medias y la entrada de los países latinoamericanos a la etapa de industrialización, la universidad elitista no responde ya a las necesidades de educación de masas⁴. Las grandes universidades nacionales sufren una incontenible expansión numérica que corresponde al crecimiento de las clases medias y se crean nuevas carreras adaptadas a las exigencias de una economía más compleja y una sociedad más dinámica".⁵

En la actualidad el desarrollo de nuestra sociedad ha tenido como resultado un aumento sostenido de las universidades y su comunidad. Las redes nacionales e internacionales de universidades han evolucionado en su consolidación y sus relaciones adquieren un potencial cada vez mayor.

La evolución cuantitativa y cualitativa de los espacios universitarios debiera superar la aparente contradicción entre universidades autónomas, definidas como islas, y la necesaria integración y articulación con el contexto socioeconómico de las ciudades que le dan origen y sustento. No se trata solo de una propuesta de urbanización, sino de un complejo sistema de planeamiento de escala regional.

"En la medida que las universidades deben administrar su propiedad, la localización y su relación con el entorno es un factor determinante para su futura viabilidad y su articulación con el medio. En este sentido, las universidades que tienen sus edificios insertos en sectores estratégicos de la ciudad, pueden resultar claves para la revitalización de sectores altamente significativos del tejido, logrando potenciar los vínculos con su entorno".⁶

La consolidación de ubicaciones urbanas policéntricas observada en diversas universidades europeas, pondera las zonas próximas a las universidades como localizaciones estratégicas en favor de una activa simbiosis entre universidad y tejido social. Ello, que representa el origen de los mecanismos de extensión universitaria, se orienta hacia la transferencia de los resultados de la investigación y la divulgación de la cultura para la articulación de la ciencia y la producción en proyectos comunes.

⁴ Trowe, Martin. "Reflections on the Transition from Mass to Universal Higher Education". Daedalus, The Embattled University. 1970

⁵ Larissa Adler Lomnitz. "Cambio social, universidad y clases medias urbanas". Ciudad y Universidad. Colección Actas. Universitat de Lleida. Milenio. 2006.

⁶ Herman van der Wusten. "La universidad urbana y la comunidad académica global imaginada". Ciudad y Universidad. Colección Actas. Universitat de Lleida. Milenio. 2006.

Estos fundamentos consolidan la política de creación de nuevos espacios de innovación e interacción (polos) pensados para albergar de modo fructífero la deseable relación entre los ámbitos del conocimiento y las iniciativas que aplican directamente esos resultados en la mejora y diversificación de los productos industriales, organizativos y decisionales, en beneficio del tejido económico y de sus repercusiones sociales y ambientales.

La elección de un modelo de consolidación de la infraestructura universitaria

*“El diseño de una universidad debe plantearse desde una planificación integral, partiendo de la elección de un modelo que se ajuste a su filosofía académica, social y espacial: a su contexto”.*⁷

La proyección hacia un futuro no acotado de las implantaciones físicas de la universidad debiera estar precedida por el análisis de un modelo al cual articular de manera intencionada y progresiva el desarrollo de las actuaciones.

La arquitectura y los espacios vinculados de la universidad deberían diseñarse con la intencionalidad y sensibilidad que amerita las complejas y trascendentales actividades que albergan. Ello se traduce en tres ejes argumentales principales: funcional, cultural y simbólico.

- 1- El primero de ellos -funcional- contempla la manera de satisfacer las necesidades concretas previendo la natural evolución de las actividades en virtud del avance tecnológico y de los cambios en los medios y las prácticas, entendiendo la flexibilidad y la adaptabilidad como los recursos apropiados para garantizar un medio físico capaz de asimilar los nuevos desafíos.
- 2- El segundo eje -cultural- refiere al “corazón” de la institución: su vocación cultural obliga a que ejerza un vanguardismo intelectual y artístico. Ello implica una inteligente adaptación al medio, a su contexto. El espacio edificado se enraiza con sensibilidad al modelo organizativo de la universidad y al contexto urbano respondiendo a “hacer ciudad”. Cuando se ignora la historia, el contexto y la valoración del entorno, se limitan seriamente las posibilidades de la institución y se atenta contra la evolución de la ciudad.
- 3- El tercer aspecto -simbólico- alude al protagonismo de la arquitectura en virtud de la imagen de la universidad. Exige que los espacios interiores y exteriores transmitan los valores culturales e impregnen el tejido urbano y social. Resulta relevante que el diseño de los espacios de nuestra universidad pública contemple la necesidad de ámbitos de intercambio, sociabilización y encuentro, interiores y exteriores, abiertos a toda la comunidad, promoviendo a la Universidad como un actor social presente y significativo.

En virtud de estos tres ejes, se desprenden los siguientes lineamientos para la consolidación de la infraestructura:

- La universidad desarrolla la trascendental misión de la formación integral para una masividad. Por ello, resulta importante prestar expresa atención al diseño de sus espacios interiores y exteriores, contemplando los múltiples usuarios de manera inclusiva y entendiendo la diversidad.

⁷ Michelángelo Savino. “El papel de la universidad italiana en la construcción de la ciudad y de las políticas urbanas”. Ciudad y Universidad. Colección Actas. Universitat de Lleida. Milenio . 2006.

- A su vez, se requiere resolver eficazmente las necesidades arquitectónicas y urbanas, logrando un sabio equilibrio ante las lógicas tensiones entre los recursos económicos, las demandas y el tiempo. Contar con una planificación consensuada resulta un procedimiento imprescindible para diagnosticar y organizar los programas de adecuación edilicia, a partir de la gestión de un procedimiento de ejecución organizado y expeditivo que logre equilibrar los tiempos necesarios de la infraestructura con las necesidades de los usuarios.

- La concepción de la localización urbana de los edificios se basa en la aplicación de principios conceptuales originados por valores legítimos de su contexto, evitando importar modelos o estilos cuya esencia resulte ajena a la cultura local, a su identidad. Una planificación estratégica, interpreta las características de la universidad respecto de la comprensión de la región en la que se inserta y del medio sociocultural con el que se articula. La proximidad, en todos sus sentidos, resulta un valor decisivo para la vinculación de la universidad en su medio.

- La planificación de los recintos universitarios trasciende la mera traducción de listados de necesidades en superficies edificables. Es importante incorporar una visión superadora que logre una apropiada interpretación de las necesidades, entendiendo que el programa funcional no solo responde a espacios de uso, sino fundamentalmente a la interpretación de cómo desarrollar eficientemente las diversas actividades, la obtención del máximo usufructo con los recursos disponibles, el aprovechamiento estratégico de los espacios de transición y la importancia del exterior para cualificar perceptualmente el interior.

- La sostenibilidad es un aspecto central en el diseño constructivo, el proceso de ejecución y el posterior mantenimiento edilicio. La implementación de energías alternativas, el uso eficiente de los recursos, el tratamiento y clasificación de los residuos y una concepción que promueva el mantenimiento austero de la infraestructura son condiciones imprescindibles para una universidad, no solo por la comprensión del contexto actual sino por los valores que debe transmitir a la sociedad.

- La universidad es un organismo vivo en su esencia y manifestación formal. El fundamento arquitectónico se basa en la flexibilidad interior y la adaptabilidad exterior, en virtud de posibilitar una evolución sin contradicciones. La arquitectura del saber debe poder cimentarse en una premisa esencial: su concepción no es básicamente la de un objeto sino la de un proceso, en continua evolución. No se trata de diseñar un camino, sino el modo de caminar.

Entendemos necesarias estas premisas para concebir apropiadamente el soporte urbano y arquitectónico de la universidad, como reflejo de los estrechos vínculos que debemos priorizar con la ciudad y la sociedad.

*“Es seguramente éste el sentido del nuevo interés por las relaciones entre ciudad y universidad: el de descubrir la potencialidad y la oportunidad de la universidad para ser cómplice provechosa de los procesos de recualificación de la ciudad y de la sociedad”.*⁸

⁸ Michelángelo Savino. “El papel de la universidad italiana en la construcción de la ciudad y de las políticas urbanas”. Ciudad y Universidad. Colección Actas. Universitat de Lleida. Milenio. 2006.

La Multipolaridad

“Habrá que conseguir este retorno de la Universidad a la ciudad, esta reconciliación...que contribuyan a la comprensión de la ciudad”.⁹

El modelo de consolidación e inserción urbana adoptado por la Universidad Nacional de Mar del Plata promueve una estructura de “polos”, profundamente inmersa en el tejido urbano, potenciando las relaciones sinérgicas entre la institución y su entorno.



Esta relación no se centra en el uso del espacio como soporte, sino que conlleva una redefinición de los roles políticos de los actores urbanos que participan en las dinámicas de desarrollo y evolución de la ciudad.

La estructura universitaria se ha incrementado notablemente, no solo por el aumento de la población estudiantil, sino también por el desarrollo de actividades complementarias que se han ido promoviendo sostenidamente (la suma de ofertas

⁹ Merlin, Pierre. “ L’aménagement universitaire, en Universités 2000, Quelle université pour demain? Sorbonne, Paris: La documentation française. 1991

académicas, los proyectos de investigación y extensión, iniciativas culturales, de difusión, de servicios, consultas, etc.)

Resulta fundamental visualizar a la universidad como un actor importante en el desarrollo de la ciudad y de la región. Podemos definir a la universidad como un organismo "portador de consensos", un factor indispensable para el desarrollo de las instituciones públicas, que puede brindar nuevas prácticas de interacción entre actores de diversa naturaleza para el diseño y la puesta en práctica de políticas de transformación urbana.

La relación entre la universidad y la región puede resultar positiva y fructífera entre una institución y su entorno urbano, debido a que presenta múltiples razones para rodearse de los valores ciudadanos. Las universidades prestigian los entornos en que se fundan y las ciudades constituyen un marco imprescindible para su evolución.

Las universidades consideran a la ciudad no solo como una localización sino como un objeto privilegiado de reflexión. La ciudad es en sí misma un recurso educativo muy importante y las universidades pueden potenciarlo y revalorizarlo de múltiples modos.

Es relevante destacar algunos aspectos vitales de la universidad en la construcción de la ciudad:

1- La planificación: solo una planificación consensuada y sostenida a largo plazo puede conducir a un crecimiento próspero y positivo para toda la sociedad. Resulta relevante la realización del Plan Estratégico 2030 de la UNMdP, como instrumento esencial para un desarrollo progresivo y consensuado. "La urgencia" que suele dominar los tiempos y las decisiones de las dependencias públicas (facultades congestionadas, superpoblación de las sedes, individuación de nuevas carreras, etc.) impone la búsqueda de soluciones eficaces que no resulten negativas o limitantes a futuro para la institución y el contexto.

2- Un banco de espacios estratégicos: el crecimiento sostenido define la necesidad de nuevos espacios. El estudio del tejido urbano, el análisis de los sectores de vacancia (predios e infraestructura obsoleta) y la valoración de elementos estratégicos de vinculación con el medio (conectividad, servicios, transporte, proximidad con actores significativos sociales y de la producción, condiciones naturales del entorno, etc.) deben definir áreas estratégicas que consoliden la evolución de la universidad con la región.

3- La sustentabilidad: la evolución debe estar fundada en una mejor calidad de vida. Ello implica la eficiencia en el manejo de los recursos, en las distancias de desplazamiento y los medios necesarios para esto, en la racionalidad de insumos para el mantenimiento, en la valoración de los espacios exteriores y naturales y en una concepción pensada para promover los vínculos con la sociedad, evitando el aislacionismo.

4- La oportunidad de "hacer ciudad": el crecimiento de la universidad es una gran oportunidad de transformación para resolver y optimizar dificultades de la organización urbana (recalificación del entorno, mejoras en los servicios, reorganización del transporte, consolidación de nuevos nodos)

La decisión de la UNMdP por una infraestructura universitaria policéntrica urbana, promueve la definición de múltiples polos ubicados estratégicamente a partir

de la vinculación de las diversas unidades académicas en contextos significativos por sus cualidades del entorno y los actores sociales relevantes para articular actividades.

El caso de estudio específico: la UNMdP

La configuración del territorio regional del área de influencia de la UNMdP, se encuentra signada por las Sierras del Sistema de Tandilia. A su vez, esta estructura serrana se encuentra rodeada por una extensa llanura con alturas variables. Por su parte, el Partido de General Pueyrredon, posee un frente marítimo de aproximadamente unos 50 km con características costeras variables. El paisaje de la ciudad de Mar del Plata se caracteriza por un relieve poco marcado, conformado por un conjunto de lomas chatas y bajas, predominan los flancos de escaso gradiente que muestran en general suaves ondulaciones.

La fisonomía de la ciudad se presenta como un área central históricamente consolidada con mayor densidad de población que paulatinamente se convierte, hacia las áreas de borde urbano, en un espacio menos consolidado con menor densidad poblacional y edilicia, mayor dispersión y discontinuidades en la trama urbana como una tendencia "natural" desde el centro hacia la periferia que son características típicas de las ciudades argentinas¹⁰. En Mar del Plata, la expansión tuvo lugar mediante una combinación entre un patrón anular y un segundo patrón superpuesto sobre ejes (Ruta 11 hacia el norte y sur, Ruta 2, Ruta 226 y Ruta 88). Los límites, urbanos históricamente se observan como laxos y dinámicos con fuerte presión sobre los ámbitos periurbanos o áreas de borde; estos aspectos caracterizan a la ciudad como una superficie extendida en un territorio llano donde se dificulta direccionar su crecimiento¹¹.

En este contexto, la infraestructura de la Universidad Nacional de Mar del Plata está caracterizada por la localización de su planta edilicia en distintos sectores geográficos de la ciudad y la región. Por distintas circunstancias históricas ha desarrollado a lo largo de seis décadas su presencia en polos que se insertan fundamentalmente en la trama urbana de Mar del Plata.

En octubre de 1961, cuando la Provincia de Buenos Aires crea la Universidad Provincial, solo cuenta con un hotel de 2500 m² donado por la Asociación Cooperadora de la Universidad, ubicado en la diagonal Alberdi y la calle San Luís, frente a la Plaza San Martín. Esta sede otorgó el soporte inicial a las dos Facultades inaugurales: Arquitectura y Ciencias Económicas, además de funcionar como Rectorado.

La ubicación de este edificio y su permanencia hasta la actualidad como sede del Rectorado y el Consejo Superior, determinan un primer rasgo de centralidad, consolidado con la adquisición en 1975 de otro inmueble -ex hotel Hawái- a sólo 200 m del anterior, actual sede de la Facultad de Derecho.

Durante los siguientes 10 años, mientras la oferta académica aumenta y en consecuencia la población estudiantil, la Universidad deberá compartir espacios con establecimientos educativos de niveles primarios y secundarios por lo general en turnos nocturnos.

¹⁰ Ver Monteverde (2005) y Mar del Plata Entre Todos (2018).

Monteverde, Roberto (Dir.) Plan de Ordenamiento Territorial de Mar del Plata y el Partido de General Pueyrredon. Mar del Plata: Municipio de General Pueyrredon. 2005.

Mar del Plata Entre Todos. Segundo Informe de Monitoreo Ciudadano. Mar del Plata: Red de Monitoreo Ciudadano. 2018.

¹¹ Zulaica, Laura y Ferraro, Rosana. Procesos de crecimiento, indicadores de sustentabilidad urbana y lineamientos de intervención en el periurbano marplatense. Arquisur Revista, 2:122-141. 2012.

En 1971 la Universidad accede a dos inmuebles: en primer lugar adquiere una planta frigorífica para dar respuesta a las demandas de la Facultad de Ingeniería, la que con sucesivas ampliaciones y remodelaciones continúa siendo sede de la misma sobre la Av J.B. Justo en proximidad a la ex estación de cargas del ferrocarril.

En este mismo año la Universidad compra dos manzanas unificadas en calle Funes entre San Lorenzo y R. Peña, lindando con el trazado de las vías férreas, implantado en un barrio residencial de la ciudad. Dos manzanas de parque arbolado, con una vivienda llamada Casa Mauduit conocida como Casita Histórica, que ha sido incorporada al patrimonio histórico de la ciudad, será la futura sede del Complejo Universitario Manuel Belgrano (CUMB).

En 1973 la Universidad encarga al grupo IRA (Industrialización y Racionalización de la Arquitectura) el proyecto para la localización de las Unidades Académicas, en un predio lindante con el HIGA -Hospital General de Agudos-. Se conforma un equipo que incluye estudiantes de la Facultad de Arquitectura y la construcción se inicia, pero posteriormente la Provincia, propietaria del predio, asigna esta incipiente construcción a otro destino.

Los años siguientes están signados en principio, por la Nacionalización de la Universidad en 1975, y a partir de marzo de 1976 el inicio de la Dictadura cívico-militar.

A partir de la Nacionalización de la Universidad Provincial, se incorporan las carreras que dependían de la Universidad Católica Stella Maris, entre ellas la Facultad de Ciencias Agrarias. Localizada en proximidad de la ciudad de Balcarce y desde sus inicios funcionado en instalaciones del INTA, posteriormente desarrollará su propio Plan de Obras hasta la actualidad, conformando un polo fundamental de la UNMdP.

A partir del año 1983, con el inicio de la etapa democrática, se produce en la Universidad un fuerte incremento de la matrícula, a partir de la reapertura de carreras que habían sido cerradas por la Dictadura.

Nuevamente, la Universidad acudirá a edificios alquilados o cedidos para atender a la creciente demanda de espacios en el CUMB, que concentra la mayor cantidad de Unidades Académicas. La construcción del Complejo Universitario, iniciada en 1977, se inaugura en 1980 con el traslado de la Facultad de Ciencias Económicas y Sociales.

En 1986 comienza una nueva etapa en la historia de la Universidad, ya que se concreta la primera elección de Rector y Vicerrector por parte de la Asamblea Universitaria.

Para dar respuesta a las necesidades de la comunidad, la Universidad adquiere en 1987 un inmueble cercano al Complejo para el Jardín Maternal, en 1988 un predio lindante con La Casa del Puente, para realizar el edificio del Colegio A. Illia, ya que desde su creación funcionaba en un edificio alquilado. Con el criterio de concretar una reserva de predios cercanos al CUMB generando el Eje Funes, se adquiere la Manzana Navarro en 1993 donde se construirá el Comedor Universitario y la Biblioteca Central, y se suman en 1999 dos manzanas unificadas enfrente del predio del Colegio Illia. Posteriormente en 2008 se adquiere un inmueble asignado a la Facultad de Ciencias de la Salud y Trabajos Social lindando con el Jardín Maternal, y un inmueble en calle España para construir los Talleres Productivos de la Facultad de Arquitectura, Urbanismo y Diseño.

La gran cantidad de usuarios de estos edificios universitarios motivó también la localización en este sector urbano del Servicio de Salud y Servicio Social Universitario y la Farmacia de la Obra Social de la Universidad SUMA.

El traslado de la Facultad de Derecho en 1997 a la nueva sede en el centro de la ciudad, posibilitó la redistribución de los espacios en el CUMB, pero no fue suficiente para solucionar las demandas de las Unidades Académicas, realizándose ampliaciones hasta la actualidad.

El problema de la falta de espacios para el crecimiento de los espacios académicos de la Universidad no solo se ha manifestado en el CUMB, sino también en la Facultad de Ingeniería, donde las demandas para las áreas de investigación se han visto incrementadas. Esto mismo ocurre en la Facultad de Ciencias Exactas y Naturales en el CUMB, los Institutos, Centros y Laboratorios de investigación requieren instalaciones de mayores dimensiones y características especiales.

A raíz de esta demanda de espacios específicos para el área de Investigación, la Universidad decide en el año 2001 encargar el proyecto del Polo Científico-Tecnológico al ex rector Arq. Javier Rojo, en el predio adquirido y posteriormente cedido por la Cooperadora de la UNMDP, ubicado en Avda. Colón y Sandino, en el que se habían localizado instalaciones deportivas.

El Polo Científico-Tecnológico incluía las Facultades de Ciencias Exactas y Naturales y la Facultad de Ingeniería, junto a sus Institutos de investigación. Si bien este plan no se lleva a cabo, un cuerpo de este proyecto será la base para el edificio del Instituto Nacional de Tecnología de los Materiales-INTEMA, cuya construcción a partir del año 2010 generará un nuevo polo de la Universidad, donde se proyecta la localización de la Facultad de Ingeniería.

En la actualidad la UNMDP ha sumado dos nuevos puntos focales de desarrollo:

- La consolidación de la Carrera de Medicina -en el área norte de la ciudad- ocupando un polígono de las instalaciones del Instituto Nacional de Epidemiología (INE), cedido a la Universidad por la AABE, donde se desarrollará el Polo de las Ciencias Médicas UNMDP-ANLIS: Administración Nacional de Laboratorios e Institutos de la Salud con sede en el Instituto Malbrán.
- Por otro lado, a partir de la cesión del polígono norte del predio del Faro Punta Mogotes, ubicado al sur de la ciudad, de 34.907m², donde se desarrollará el Proyecto Integral del Polo CIIM-FCEyN: Centro Interinstitucional de Investigaciones Marítimas-Facultad de Ciencias Exactas y Naturales.

Esta sinopsis, evidencia la relevancia de la génesis de la UNMdP basada en la re-funcionalización de edificios existentes y la incorporación de tierras ubicadas en espacios significativos de la trama urbana. Aunque en sus inicios la infraestructura se ubica en el área central, son numerosos los barrios en los que la UNMdP marca una impronta territorial que genera nuevas dinámicas. Esta condición original pluricéntrica, ha permitido a la UNMdP estar presente en espacios urbanos significativos para la sociedad y de destacadas cualidades ambientales y paisajísticas en la región.

Plan de Consolidación y Crecimiento

Resulta relevante promover una planificación para una adecuada consolidación de la UNMdP, definiendo líneas de acción que guíen el crecimiento edilicio en favor de una positiva lectura de su contexto.

Entendemos a la planificación como un instrumento de gestión, que debiera fundarse en un Plan Estratégico Participativo. Ello, resulta una herramienta perfectible y susceptible de ser revisada periódicamente, cuya virtud radica en poder ajustarse a

las necesidades de nuestra comunidad universitaria en evolución permanente e inserta en un contexto urbano con lógicas específicas.

La UNMdP ha definido en el año 2018 el Plan Estratégico 2030, resultando una instancia relevante para transitar un proceso institucional sostenido que promueva una consolidación y crecimiento programado y consensuado.

Este primer paso debe promover la definición de un **Plan Integral de Infraestructura**, instrumento prioritario para elaborar los programas de obras anuales, los proyectos para solicitud de financiamiento y una etapabilidad que trascienda los períodos de gestión.

Dicho Plan, debiera contemplar los siguientes ejes instrumentales:

1- La Articulación Urbana: se parte de la premisa de establecer la ubicación de las sedes como un aspecto prioritario y estratégico, en favor de asegurar la presencia y la vinculación de la Universidad con el medio social en que se inserta. Por ello, se establece como prerrogativa la localización de distintas sedes a partir de estar vinculadas a la trama urbana y a organizaciones sociales y agentes significativos.

La universidad, ubicada principalmente en la ciudad de Mar del Plata, tiene como área de influencia el sudeste bonaerense y aún más. Su crecimiento sostenido, en virtud a una numerosa y significativa oferta académica y la expansión de áreas como la investigación y extensión, la posicionan como una institución de educación superior de relevancia. Por ello, se manifiesta como un polo atractor superando los límites de su región de pertenencia.

Dentro de la multiplicidad de factores que consolidan este aspecto destacable, la ubicación geográfica y las condiciones urbanas de la ciudad de Mar del Plata son elementos significativos. La "calidad de vida" es un punto sumamente valorado por la sociedad y es una característica reconocida y apreciada de nuestra ciudad. Sus condiciones naturales, su escala y densidad poblacional y su estructura urbana definen un asentamiento donde la proximidad y la facilidad de vinculación con el medio son variables positivas para la radicación temporal y/o definitiva en instancias de estudio, laborales, de retiro, etc.

Asimismo, como fue mencionado antes, la región del sudeste bonaerense define un contexto de multiplicidad de escenarios donde prevalece la pluralidad de recursos naturales, productivos y la diversidad de asentamientos y espacios urbanos. Estas características denotan condiciones particulares que debieran ser contempladas e interpretadas, estableciendo un modelo de implantación ajustado a estas condiciones.

Esta característica de pluralidad y diversidad del contexto, es un rasgo definitorio para las localizaciones de nuestra institución.

La ubicación de las sedes es un aspecto determinante, pudiendo definir potencialidades y profundizar los alcances de las diversas actividades de la universidad. La implantación en diversos puntos estratégicos garantiza espacios públicos plurales y accesibles, donde una acertada morfología y relación entre lo construido y el medio natural representa un modelo urbano accesible a replicar.

La Universidad Pública, en términos de representatividad y como referente de la educación y la cultura, tiene un enorme potencial para promover la revalorización de sectores urbanos estratégicos a partir de su presencia. Ello garantiza el carácter público de los espacios, un equipamiento accesible a toda la comunidad y la conservación de vacíos urbanos que resultan claves para la ciudad. Representa un aporte decisivo para lograr un medio físico cualitativo que enriquezca la vida urbana.

Ello define las posibilidades de vinculación con actores de referencia para las diversas especialidades (un ejemplo de ello es la localización de la sede de la facultad de Ciencias Agrarias junto al INTA y a un entorno productivo significativo).

La proximidad, en virtud de las características del contexto regional, es un valor sustentable en términos de desplazamiento, tiempo y utilización de medios de transporte alternativos. Es un modelo en el cual las instituciones están fuertemente enraizadas y presentes en la vida cotidiana.

La presencia estratégica en el medio funda en el imaginario colectivo y en la trama urbana la presencia de la universidad pública, sus valores y aportes, representando aspectos decisivos en la participación e injerencia de la educación superior en la evolución de la sociedad.

2- La Multipolaridad: la priorización de ubicaciones estratégicas conlleva a una definición de polos o nodos, entendiendo que esta modalidad se funda en el análisis y la interpretación de las lógicas del contexto urbano y social que caracteriza al territorio del sudeste bonaerense - y en particular a la ciudad de Mar del Plata- en virtud de estimular la presencia, proximidad y las mejores condiciones de articulación y vinculación a nuestra Universidad.

La relación entre la conformación espacial de la ciudad y la Universidad, en términos de implantación, surge de reconocer, proponer y promover la articulación de un plan de desarrollo de los Espacios de la Universidad a las especificidades funcionales, potencialidades ambientales y externalidades que la ciudad y la región posee.

La Infraestructura edilicia existente, ya sea por su magnitud como por su localización, constituye un efecto inercial, condicionante de un modelo orientado a la reorganización y optimización de los asentamientos y sus recursos, a la vez que la promoción del desarrollo y completamiento de lo faltante.

El Modelo de Red Multipolar, que adopta la UNMdP para la consolidación de sus sedes, propone articular las concentraciones edilicias existentes en el ámbito urbano y regional, considerando para ello la naturaleza disciplinar y espacial de los Polos.

Este concepto de múltiples nodos tiene la virtud de poder adaptarse con mayor ductilidad a los cambios y a la evolución constante propia de nuestros tiempos, tanto de la universidad como del contexto en el que se inserta. La posibilidad de adquisición de tierras y/o infraestructura existente según las necesidades específicas, promueve una mayor ductilidad para la articulación de las sedes con el entorno y los actores de referencia más apropiados. De igual modo, la universidad puede tomar presencia paulatina en nuevos espacios según el crecimiento y la consolidación de la región. Este aspecto resulta determinante, debido a la dificultad para predecir con antelación las condiciones futuras de desarrollo social y urbanas, ya que la sociedad contemporánea se caracteriza por una evolución permanente, transformando las condiciones del momento, lo que dificulta aseverar un futuro inequívoco.

La multipolaridad debe considerar prerrogativas esenciales en su planificación, que involucran una interpretación estratégica del contexto:

- Un banco de espacios estratégicos: el crecimiento sostenido define la necesidad de nuevos espacios. El estudio del tejido urbano, el análisis de los sectores de vacancia (predios e infraestructura obsoleta) y la valoración de

elementos estratégicos de vinculación con el medio (conectividad, servicios, transporte, proximidad con actores significativos sociales y de la producción, condiciones naturales del entorno) deben definir áreas estratégicas que consoliden la evolución de la universidad con la región.

- La sustentabilidad: la evolución debe estar fundada en una mejor calidad de vida. Ello implica la eficiencia en el manejo de los recursos, en las distancias de desplazamiento y medios alternativos para esto, en la racionalidad de insumos para el mantenimiento, en la valoración de los espacios exteriores y naturales y en una concepción pensada para promover los vínculos con la sociedad, evitando el aislacionismo.
- La oportunidad de "hacer ciudad": el crecimiento de la universidad es una gran oportunidad de transformación para resolver y optimizar dificultades en la organización urbana (recalificación del entorno, mejoras en los servicios, reorganización del transporte, consolidación de nuevos nodos). Resulta importante denotar el gran potencial de la universidad como agente promotor de condiciones urbanas superadoras, asegurando la recuperación y valorización de espacios accesibles a toda la comunidad.

3- La Planificación: la continuidad del Plan Estratégico Participativo 2030, y su actualización periódica, resulta un instrumento esencial para materializar un **Plan Integral de Infraestructura** que defina las prioridades de obras e intervenciones.

El Plan Estratégico Participativo 2030 promovió la definición de objetivos y líneas de acción consensuadas dentro de toda la comunidad universitaria, estableciendo una hoja de ruta para las acciones de la actual gestión.

Su consolidación y continuidad sostenida a largo plazo permitirá un modelo en la toma de decisiones que admita previsibilidad y continuidad en las diversas temáticas y la concreción de las expectativas proyectadas.

Para una apropiada adecuación de las estructuras físicas a las múltiples actividades que se desarrollan en la Universidad, resulta indispensable establecer un programa progresivo que permita la concreción de objetivos de manera pautada y coordinada. Es importante considerar que los tiempos que demanda la planificación de la infraestructura, desde el proyecto hasta la materialización, suelen ser extensos respecto de los plazos académicos, de la investigación y la gestión administrativa. Por ello es vital contar con una estructura que permita una visualización de los diversos escenarios en virtud de coordinar los objetivos y alcances planteados por las distintas áreas y su correspondencia con los espacios físicos necesarios.

4- La Sustentabilidad: el respeto hacia el ambiente es una condición prioritaria para una eficiente consolidación de nuestros espacios construidos y un valor que debe caracterizar a nuestra Universidad.

Destacamos que el concepto de sustentabilidad involucra aspectos de racionalidad y eficiencia en los consumos energéticos, el mantenimiento, la clasificación de residuos, el diseño de espacios a partir de conceptos de flexibilidad y adaptabilidad, la potencialidad que ofrecen las localizaciones en virtud de una fácil y rápida accesibilidad, la disponibilidad de transporte público y medios alternativos de desplazamiento y las cualidades perceptivas que brindan los entornos con condiciones naturales significativas.

Una de las líneas de acción del Plan Estratégico 2030, respecto de la Infraestructura, es el aspecto sustentable. Se han concretado valiosos objetivos relacionados al cuidado de la energía, la adopción de sistemas alternativos de generación, el tratamiento de los residuos y la conectividad en favor de la virtualidad. Esto ha permitido consolidar el Programa Universitario de Medio Ambiente, como un instrumento de gestión en favor de mejores condiciones ambientales y el cuidado de los recursos disponibles. Este primer paso debe profundizarse hacia la incorporación de estos valores en todos los establecimientos de la UNMdP.

La sustentabilidad es un elemento de peso en la elección de los crecimientos futuros, ya sea la ubicación geográfica respecto del contexto como los valores arquitectónicos y constructivos empleados.

En este sentido cobra especial relevancia el concepto de "PROXIMIDAD", el cual refiere a la relación de las partes en función de las distancias y el tiempo que fijan para relacionarse. Esto define de manera determinante el uso de los medios de transporte, el tiempo neto que demandan las actividades (contemplando el traslado, el encuentro, la preparación de las tareas, su desarrollo y la culminación o continuidad posterior), la posibilidad de interacción con el medio urbano y el usufructo de este intercambio. La ubicación de las sedes universitarias debe contemplar la proximidad como un valor esencial para la inclusión social y el fortalecimiento de la vida urbana.

5- El Diseño Arquitectónico Cualitativo: El diseño arquitectónico debe ser comprendido como un valor que otorga múltiples beneficios: estimula nuevas actividades potenciando propuestas de la comunidad, constituye un factor esencial en la calidad de vida de todos los usuarios y representa un aporte a la cultura urbana y a la sociedad.

Resulta esencial que tanto la adecuación de los espacios existentes como la definición de nuevos edificios, se desarrolle a partir de un sabio y minucioso estudio de los programas funcionales que permita una infraestructura racional, posible de ser sustentada y mantenida adecuadamente, basada en la flexibilidad, adaptabilidad y máximo usufructo, comprendiendo que estará destinado a múltiples usuarios en el tiempo (y no a un ocasional destinatario).

Una arquitectura eficiente, adecuada a su contexto y a los usuarios, receptiva de la memoria colectiva y enriquecedora por el aporte a la cultura de nuestra sociedad, conforma un soporte físico sustancial para una Universidad de carácter público.

Los POLOS: Actualidad

La universidad se estructura en la actualidad en diversos nodos localizados en Partido de General Pueyrredon¹² y Balcarce¹³, tres de ellos presentan una instancia de mayor definición y consolidación.

¹² Población total estimada a 2021: 659.462 habitantes.

¹³ Población total estimada a 2021: 45.829 habitantes.

- Polo Central: ubicado en el centro institucional de la ciudad de Mar del Plata, espacio fundacional y de alto contenido simbólico, está integrado por la sede del Rectorado, la Facultad de Derecho, el Laboratorio de Idiomas (dependiente de la Facultad de Humanidades) y la Casa del Balcón (espacio cultural y sede de la Secretaría de Comunicación).



- Polo CUMB: localizado sobre el antiguo eje férreo que vincula la actual estación ferro-automotora con la estación de cargas (Parque de los Deportes) y en una zona de gran valor paisajístico-forestal, se emplaza el Complejo Universitario Manuel Belgrano que reúne actualmente a seis unidades académicas y constituye el principal nodo de la universidad. En sus proximidades se encuentran la sede del Comedor Universitario y la Biblioteca Central, el Jardín Maternal, el colegio secundario Arturo Illia, la sede del PUAM (Programa Universitario de Adultos Mayores) y la Universidad Abierta. En la proyección de ese nodo sobre la Avenida J.B. Justo se localiza la Facultad de Ingeniería.



- Polo Agrarias: situado en las proximidades de la ciudad de Balcarce, nuclea a la Facultad de Ciencias Agrarias y a la sede del INTA (Instituto Nacional de Tecnología Agropecuaria). Define un conjunto significativo para las Ciencias Agrarias debido a que articula dos instituciones nacionales en un contexto socio-productivo de relevancia.



Otros nodos, aún incipientes respecto de su desarrollo, definen un alto potencial en virtud de distintos factores.

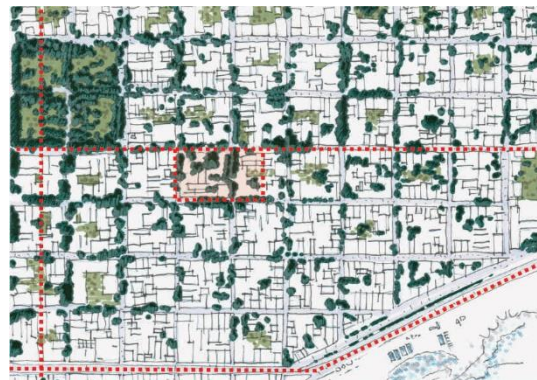
- Polo Oeste: ubicado sobre la Av. Colón en intersección a la calle Sandino, con un potencial de 35 hectáreas disponibles, alberga la sede del Intema (Facultad de Ingeniería) y el Campo Deportivo de la Universidad.

Sus principales atributos están dados por la extensión del predio, por su proximidad estratégica al Parque Industrial y la posible vinculación a vías de acceso a la ciudad (ruta 226-oeste, ruta 88-sur). Su desarrollo debiera contemplar las condiciones de un periurbano con áreas degradadas, servicios de transporte público insuficientes y condiciones de inseguridad, entendiendo la vinculación e inserción en el sector como un punto de partida esencial.



- Polo Norte: localizado en la zona de "La Perla", uno de los barrios más tradicionales de la ciudad de Mar del Plata, sobre las calles XX de septiembre y Ayacucho y con una extensión de una manzana consolidada junto a un importante fragmento sin consolidar, la Agencia de Administración de Bienes del Estado (AABE) ha cedido en uso un polígono del Instituto Nacional de Epidemiología (INE)

para la actual consolidación de la Carrera de Medicina. Esta disciplina representa un punto de inflexión para la Universidad por las implicancias de esta especialidad y sus alcances en la sociedad. Su consolidación espacial en un lugar absolutamente significativo para la salud, junto al INE y con el futuro proyecto de un Centro de Especialidades Médicas, Epidemiológicas y de Investigación UNMdP-ANLIS, constituye un nodo estratégico de alto simbolismo en la memoria de ciudad y la región.



- Polo Sur: a partir de la cesión por parte del AABE del sector norte del predio del Faro Punta Mogotes (punto de referencia del inicio de las playas de sur de la ciudad), con la infraestructura disponible de la ex-Escuela de Suboficiales de Infantería de Marina (ESIM) y definiendo un conjunto organizacional con el Predio del Faro de La Memoria, se procura la consolidación de un Centro Interdisciplinario de Investigaciones Marinas (CIIMAR).

Surge un nuevo nodo de inmenso valor geográfico-paisajístico que promueve el escenario ideal para la definición de un espacio integral para las Ciencias Exactas y Naturales y con múltiples posibilidades futuras para la Universidad.



Perspectivas

Una universidad protagonista en la transformación urbana.

Resulta superador para la UNMdP promover la consolidación de una infraestructura caracterizada por espacios inclusivos y abiertos a la participación y al intercambio, sustentables, vinculados estratégicamente a la comunidad y los medios de producción locales y regionales, que favorezcan el desarrollo de la sociedad y la inserción de todo el potencial de nuestra institución.

Para ello, la condición multipolar (Figura 1) representa un valor significativo que debe ser profundizado para una positiva articulación con los actores locales y regionales.

Se destacan diversos aspectos relevantes en virtud de fortalecer y otorgar una mayor articulación e identidad urbana.

LA MULTIPOLARIDAD

Una universidad localizada estratégicamente.

Polo CUMB

- Promover el corredor Funes, como un espacio articulador de las ciencias sociales y la cultura, jerarquizando la vinculación peatonal y el espacio público junto a otros actores significativos como el futuro Museo de la Casa sobre el Arroyo.
- Culminar la puesta en valor gradual del CUMB -Ampliaciones áulicas y talleres.
- Concretar un espacio deportivo y SUM en el predio del Colegio Illia.
- Promover la consolidación del predio del PUAM-SIED
- Impulsar el Parque sustentable de las Vías junto al Municipio.

Polo Centro

- Fortalecer en nodo administrativo y legal con el desarrollo de un Centro de Posgrados.
- Concretar el Centro de Especialización y Formación Judicial (Sala de Juicios por Jurados) - Facultad de Derecho.
- Dar continuidad al Plan Gradual de Puesta en Valor de la sede del Rectorado.

Polo Norte

Consolidar el vínculo UNMdP-ANLIS materializando el Centro Educativo y Científico en Salud y Epidemiología.

Polo Oeste

- Definir las pautas urbanas del Polo - Parque de la Técnica y las Ingenierías.
- Definir la nueva sede de la Facultad de Ingeniería.
- Conformar la Escuela de Educación Media Tecnológica.
- Promover la vinculación con el contexto socio-cultural, a través de la definición urbana de espacios públicos, equipamiento y una iniciativa de residencias tuteladas.

Polo Sur

- Promover la consolidación de un nodo Científico y Educativo de las Ciencias

Marinas y Exactas en articulación con los espacios del Faro de la Memoria, desarrollando el CIIMAR y la FCEyN.

Polo Agrario

- Consolidar el Polo de Formación y Desarrollo de las Ciencias Agrarias en la ciudad de Balcarce.
- Culminar los espacios anexos de la FCA, promoviendo el Centro de Investigación y Desarrollo de Emprendimientos Agropecuarios.

Los Polos estratégicos que definen el modelo de infraestructura en red de la UNMdP, abarcan territorios urbanos, periurbanos y rurales de la región, que adquieren en cada caso características particulares. En los casos del Polo Centro y Polo Norte, integran el área central de la ciudad de Mar del Plata, en tanto que el Polo CUMB abarca un sector eminentemente residencial del ejido urbano. Por su parte, los polos Sur y Oeste se localizan en áreas definidas como periurbanas, en un caso costera y en el otro interior. El Polo Agrario, se encuentra en la zona rural del partido de Balcarce, en interacción con el contexto productivo de la región.

LOS CENTROS REGIONALES

Una Universidad inclusiva en favor de la identidad regional.

Estos centros educativos de nivel universitario, poseen la facultad de operar como unidad de recursos pedagógicos para la promoción cultural y educativa en el ámbito local o regional. En este modelo de red multipolar, es importante ponderar la concreción de los centros regionales universitarios, impulsando la presencia de la UNMdP en su región de influencia. Resulta fundamental comprender las particularidades del contexto en que se inserta nuestra universidad, afianzando su identidad como una institución de relevancia regional y aproximando sus valores a toda la sociedad.

El trabajo en conjunto con las localidades de la región resulta estratégico para la conformación de nodos regionales que consoliden la presencia y expansión de nuestra Universidad, posibilitando el crecimiento y afianzando la identidad y la relaciones con los nodos urbanos periféricos.

El desarrollo de la formación a partir de la virtualidad representa un complemento estratégico para conformar Centros de Educación Superior que eviten la migración de los estudiantes y favorezcan al acceso a sectores sociales de menores recursos económicos.

- CENTRO REGIONAL OESTE, con base en la ciudad de Balcarce para profundizar la relación desarrollada a partir de la Facultad de Ciencias Agrarias, incorporando las ciudades de Ayacucho y Lobería.
- CENTRO REGIONAL NORDESTE, en relación a las localidades de la costa y traza de las rutas n° 11 norte y n°2 (Gral. Madariaga, Pinamar, Villa Gesell y Mar Chiquita y Maipú).
- CENTRO REGIONAL SUR, potenciando el camino iniciado con las experiencias formativas en la ciudad de Tres Arroyos. (Gral. Alvarado, Necochea, San Cayetano y Tres Arroyos).

LOS CENTROS DE EXTENSIÓN UNIVERSITARIA

Una Universidad en articulación con la comunidad

El modelo de red multipolar propuesto, trasciende las infraestructuras propias, articulando con otros espacios que provee la comunidad para el desempeño de sus funciones. Este es el caso de los Centros de Extensión Universitaria (CEUs) que, ubicados en diferentes barrios de la ciudad y la región, permiten el desarrollo de actividades y proyectos de extensión, dando respuesta a diversas demandas territoriales. Entre otros objetivos, Los CEUs promocionan las carreras universitarias, el sistema ingreso y becas, etc.

Sumado a lo anterior, las distintas sedes poseen convocatorias específicas de Proyectos de Extensión tendientes al desarrollo de propuestas para dar respuesta a problemáticas detectadas. Actualmente, existen 11 Centros que configuran la red territorial local y regional (Figura 2), en articulación con los Centros Regionales.

Los CEUs se localizan en diferentes barrios de la ciudad de Mar del Plata y en las localidades vecinas de Balcarce, Miramar y Santa Clara del Mar. No obstante, se incorporan al proceso barrios periurbanos de Mar del Plata, conformados a partir del crecimiento y expansión de la ciudad, cuyas transformaciones recientes manifiestan condiciones críticas de habitabilidad. En estas áreas, estudios previos demuestran la existencia de diferenciaciones territoriales que demandan estrategias de intervención acordes con las particularidades de cada sector¹⁴.

En términos generales, pueden identificarse en las áreas periurbanas cuatro grandes grupos de problemas: a) dificultades en el acceso a la infraestructura y servicios; b) contaminación por desperdicios y emisiones; c) degradación de recursos; y d) exposición a peligros ambientales. En estos sectores se evidencian disputas territoriales que involucran una diversidad de actores y estrategias. Por otra parte, se destaca no sólo la creciente producción de hábitat popular sino además el desarrollo de barrios cerrados y urbanizaciones.

Ampliar y consolidar esta red de Centros permitirá fortalecer y potenciar los vínculos universidad-sociedad para dar respuesta a necesidades prioritarias como aquellas que caracterizan las áreas periurbanas.

¹⁴ Zulaica, Laura y Juan Pablo Celemín Condiciones de habitabilidad y crecimiento poblacional en el periurbano de la ciudad de Mar del Plata, Argentina. *Espacio e geografía*, Vol. 17, 281. 321. 2014



Localización de los Centros de Extensión Universitaria de la UNMdP.

LA SOSTENIBILIDAD

Una Universidad que promueva el bienestar social y la gestión ambiental.

Procuramos valores que contribuyan a mejorar la calidad de vida, la salud, la educación y la cultura de todas las personas. Debemos buscar un equilibrio entre el crecimiento, el cuidado del ambiente y el bienestar social. Satisfacer nuestras necesidades asegurando el éxito de las generaciones futuras.

Se pondera la continuidad del Programa de Medio Ambiente de la UNMdP, consolidando los valores de la sustentabilidad energética, incorporando:

- La clasificación y reciclado de residuos
- La renovación tecnológica programada y la cesión de los residuos tecnológicos para su reutilización.
- La adopción sostenida de la energía fotovoltaica como sistema complementario en nuestras sedes y el estudio de factibilidad en la implementación de sistemas eólicos.
- La optimización de los sistemas de climatización.
- La definición de una guía de aplicación para los nuevos edificios e intervenciones en la infraestructura que contemple materiales y recursos sustentables.

Otorgar continuidad a las acciones que contemplen la inclusión e igualdad de género:

- Proseguir en la adecuación de sanitarios no inclusivos en todas las sedes
- Establecer espacios de conectividad, reunión y tareas para estudiantes
- Definir un plan gradual de puesta en valor de los espacios de labor de docentes y no docentes optimizando las condiciones de trabajo.

Reflexiones finales

La Universidad a través de sus funciones principales de docencia, investigación y extensión debiera fomentar el conocimiento profundo de la complejidad de los problemas actuales de la sociedad en la que se inserta y proporcionar la formación en las capacidades humanas necesarias para contribuir a garantizar los derechos humanos, tales como la equidad de género, la paz, el bienestar y el desarrollo sustentable¹⁵. El modelo de red multipolar de infraestructura de la UNMdP es un paso central, aunque no suficiente, para alcanzar esos objetivos.

Las experiencias de articulación universidad-sociedad han demostrado ser exitosas. En ese sentido, no solamente han contribuido al mejoramiento de la calidad de vida de las comunidades en las que se insertan sino que, además, los equipos universitarios garantizan logros significativos desde el punto de vista académico e institucional. Entre ellos, la adquisición de nuevos conocimientos, la adopción de miradas críticas, la comprensión de la complejidad que imprime el territorio para abordar problemas de investigación, la identificación y valoración de saberes tradicionales, el reconocimiento de la importancia de perspectivas inter y transdisciplinarias, constituyen ejemplos de algunos de estos logros.

En esta línea, el Modelo de Red Multipolar desde el cual se concibe la institución es el reflejo de la relación dialéctica universidad-sociedad materializada en el territorio. El territorio se transforma y es transformado sobre la base de esa articulación, fortaleciendo lazos externos hacia la comunidad, pero también en su interior.

La inserción estratégica de la UNMdP en el tejido urbano y regional existente define de manera categórica la posibilidad de acceso a una mayor parte de la sociedad, acentuando su carácter público y el sentido de pertenencia e identidad por parte de su comunidad.

¹⁵ López Vélez, Ana Luisa. Propuesta de modelo de evaluación de la Innovación Social Universitaria Responsable (ISUR). Estudios sobre Educación, 30: 71-93. 2016.